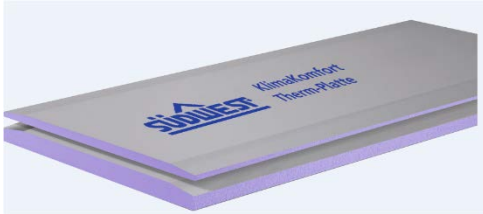


# KlimaKomfort System

## SÜDWEST KlimaKomfort Therm-Platte

30051



### Einsatzbereich

Innendämmplatte (XPS) für vielfältige Oberflächenbeschichtungen und Druckstabilität. Speziell entwickelt für die Innendämmung und Schimmelprävention im Rahmen einer Innendämmung für Innenräume an Decken und Wänden.

### Produkteigenschaften

- Hoch wärmedämmend (WLG 035)
- Integrierte Spachtelkante
- Sehr hohe Druckfestigkeit (>200 kPa)
- Beidseitige, glatte Vliesbeschichtung
- Einfacher, schneller Zuschnitt
- Sehr einfache Verarbeitung
- Höchstmögliche Oberflächenvielfalt
- Wasserdicht
- Abgestimmte Systemkomponente des SW KlimaKomfort Therm Systems
- Einsetzbar als Bauplatte

### Format/Verpackungseinheit

Plattenformat: 1300 x 600 mm  
Plattendicke: 12,5 mm und 20 mm

Verpackungseinheit 12,5 mm  
9 Platten im Karton / 7,02 m<sup>2</sup>  
12 Karton pro Palette / 84,24 m<sup>2</sup>

Verpackungseinheit 20 mm  
6 Platten im Karton / 4,68 m<sup>2</sup>  
12 Karton pro Palette / 56,16 m<sup>2</sup>

### Technische Daten

Wärmeleitfähigkeit $\lambda$	0,035 W/(mK)
Wärmeleitgruppe	035
Druckfestigkeit	> 200 kPa
Zugfestigkeit	> 200 kPa
Brandverhalten (EN 13501-1)	E
Wasserdampfdiffusion SD-Wert 12,5 mm	1,3 m
Wasserdampfdiffusion SD-Wert 20 mm	2,1 m
Wasserdampfdiffusionswiderstand $\mu$ (dickenabhängig)	200-60
Wasseraufnahme (bei Langzeitlagerung)	≤ 1%
Rohdichte	> 30 kg/m <sup>3</sup>

### Anwendung

Allgemeine Regeln: Die Vorbereitung des Untergrundes und die Ausführung der Verputzarbeiten müssen dem aktuellen Stand der Technik entsprechen. Alle Beschichtungen und Vorarbeiten sollten sich stets nach dem Objekt und den Anforderungen, denen es ausgesetzt wird, richten. Bitte beachten Sie hierzu die aktuellen BFS Merkblätter, herausgegeben vom Bundesausschuss Farbe und Sachwertschutz. Siehe auch VOB, Teil C DIN 18363, Absatz 3 Maler- und Lackierarbeiten. Die Weiterbehandlung/Entfernung von Farbschichten wie Schleifen, Schweißen, Abbrennen etc. kann gefährlichen Staub und/oder Dampf verursachen. Arbeiten nur in gut gelüfteten Bereichen durchführen. Angemessene (Atem-) Schutzausrüstung anlegen, falls erforderlich. Alle Untergründe müssen sauber, trocken, tragfähig und frei von trennenden Substanzen sein. Unsichere Untergründe sind auf Tragfähigkeit und Eignung für nachfolgende Beschichtungen zu prüfen. Gegebenenfalls Testfläche anlegen und Haftung überprüfen.

### Untergrundvorbereitung

#### Untergrundgegebenheiten

- Untergründe mit aufsteigender Feuchte und/oder Baufeuchte sind kein klebegeeigneter Untergrund
- Die Schlagregendichtigkeit, Dichtigkeit erdnaher Bauteile, der Fassade muss gewährleistet sein, gipshaltige Materialien sind planerisch und bauphysikalisch gesondert zu beachten und zu planen - Holzständerkonstruktionen und/oder Holzbeplankungen sind objektbezogen zu planen.
- Untergrundunebenheiten können mit SÜDWEST Klima Komfort K+A Mörtel ausgeglichen werden. Der Untergrund muss eben sein.
- Untergrund auf Trennschichten prüfen und entfernen (z.B. nicht tragfähige Altanstriche, nicht tragfähige Putze, Kleisterreste,...)
- Bei Einsatz als Bauplatte auf Ständerwerk darf das Achsmaß der Unterkonstruktion 0,6 m nicht überschreiten. Als Bauplatte muss die mind. Dicke der SW KlimaKomfort Therm-Platte 20 mm betragen. Bei Beplankung von Außenwänden Luftdichtigkeit beachten.

# SÜDWEST KlimaKomfort Therm-Platte

## Schimmelbefallene Flächen

- Vorbehandeln mit SÜDWEST Schimmelfresser oder SÜDWEST Fungan, entsprechende technische Unterlagen beachten.

## Tapeten

- Sind grundsätzlich zu entfernen, Kleisterreste komplett entfernen.

## Alte Beschichtungen und Putze

- Alte Beschichtungen sind auf Tragfähigkeit zu prüfen. Putze sind auf Tragfähigkeit zu prüfen.

## Verarbeitung

- Technische Unterlagen des SÜDWEST KlimaKomfort K+A Mörtel beachten.
- Die SW KlimaKomfort Therm-Platte ist vollflächig zu verkleben (Zahnung 10 mm) mit mind. Schichtdicke 5 mm. Die Platten werden in den Kleber vollflächig eingebettet.
- KlimaKomfort Therm Platten werden eingeschwämmt in den KlimaKomfort K+A Mörtel durch leichtes hin- und herschieben. Der Kleber muss eine Vollflächige Verbindung zum Untergrund ergeben (im Zweifelsfall Klebprobe vor Ort erstellen).
- Bei bedingt tragfähigen Untergründen oder Untergründen die nicht entsprechend geprüft werden können, müssen die Platten zusätzlich verdübelt werden (Dämmstoffdübel mit 60 mm Dübelteller). Zur Befestigung 5 Dübel / m<sup>2</sup> einsetzen, bei Dübellänge bis 50 mm muss die mind. Tiefe im tragfähigen Untergrund 35 mm betragen, bei Dübeln über 50 mm Länge beträgt die mind. Tiefe im tragfähigen Untergrund 50 mm. Aufgrund der Dübelteller kann eine vollflächige Armierung notwendig sein (Abdeckung der Dübelteller)
- An allen Plattenfugen ist ein Fugenband im Spachtel einzulegen um eine mögliche Rissbildung zu vermeiden. Kreuzfugen sind zu vermeiden.
- Die Plattenfugen werden mit SW RenoSpachtel Leicht, SW Profi-GF Spachtel oder SW RapidSpachtel egalisiert.
- Vor nachfolgenden Beschichtungen wird das KlimaKomfort Therm System entsprechend grundiert. Bei Farbanstrichen SW ThixGrund oder SW GrundierFarbe, bei Putzaufbauten SW StreichPutz.
- Auf einer Holzkonstruktion erfolgt die Verschraubung mit Holzschrauben (5 Stück/m<sup>2</sup>) unter Verwendung von Dämmplattentellern (mind. Dicke der Platte 20 mm). Bei Außenwänden Luftdichtigkeit beachten.
- Der Plattenversatz muss mindestens 20 cm betragen, Kreuzfugen sind zu vermeiden. Plattenkleber in der Fuge ist nicht zulässig.
- Bei Ausbrüchen und Fugen SÜDWEST KlimaKomfort Therm Platten passgenau zuschneiden und

einsetzen, Fehlstellen bis zum Untergrund füllen, nicht nur verschließen.

- Der Kleberauftrag erfolgt vollflächig gezahnt (Zahnung 10 mm) mit mind. 5 mm Auftragsstärke.
- Plattenzuschnitt erfolgt über ein scharfes Messer oder eine feine Säge.
- Anschlüsse müssen bauseits luftdicht/diffusionsdicht ausgeführt sein, Wärmebrücken sollten möglichst vermieden werden.
- Je nach Bodenbelag und Objekt (z.B. Unebenheiten,...) kann ein Fugendichtband, Malfa Fugendichtband FD-20, als Entkopplung oder Anpassung dienen und zur Vermeidung von Hinterströmungen der Innendämmung.
- Bei Wandhöhen > 3,8 m ist eine Verdübelung mit geeignetem Dübel vorzunehmen (Dübel muss für vorliegenden Untergrund geeignet sein). Ebenso bei schweren Belägen (dicklagige Putzaufbauten, Fliesen, Naturstein,...)
- Untergründe die aufgrund ihrer Oberflächenbeschaffenheit (sperrender Untergrund,...) nicht dauerhaft tragfähig sein könnten zusätzlich mit Dämmstoffdübeln verdübeln.-
- Auf dem KlimaKomfort Therm System können alle Innenfarben, Spachtel und Putze aus dem SÜDWEST Sortiment verarbeitet werden.
- Bei folgenden Zementputzen / mineralischen Putzen muss vorab eine Gewebeamierung der Fläche erfolgen.

## Besondere Hinweise:

Wasserleitungen in den zu dämmenden Außenwänden sind gesondert zu beachten. Verschiebt sich durch die SÜDWEST KlimaKomfort Platte der Frost in den Bereich der Leitungen können diese beschädigt werden.

## EG-Richtlinie 2004/42/EG

Dieses Produkt fällt nicht unter die VOC Richtlinie

## Allgemeine Sicherheitsratschläge

Während der Verarbeitung und Trocknung von Farben und Lacken ist für gute Belüftung zu sorgen. Von Nahrungsmitteln, Getränken und Futtermitteln fernhalten. Berührung mit den Augen und der Haut vermeiden. Bei Schleifarbeiten Staub nicht einatmen. Außer Reichweite von Kindern aufbewahren. Nicht unverdünnt bzw. in größeren Mengen in das Grundwasser, in Gewässer oder in die Kanalisation gelangen lassen. Weitere Angaben aktuelles Sicherheitsdatenblatt unter [www.suedwest.de](http://www.suedwest.de)

## Lagerung

Vor Licht und Umwelteinflüssen schützen. Starke Temperatur vermeiden. Platten grundsätzlich liegend lagern.

## Entsorgung

Geltende Richtlinien vor Ort beachten

# SÜDWEST KlimaKomfort Therm-Platte

## Technische Beratung

Für alle Fragen die durch dieses Technische Merkblatt nicht beantwortet wurden stehen unsere Außendienstmitarbeiter gerne zur Verfügung. Darüber hinaus beantwortet unser Technischer Kundendienst im Werk gerne alle Detailfragen. (06324/709-0)

Stand: Februar/2020/PR



**SÜDWEST Lacke + Farben GmbH & Co. KG,  
67459 Böhl-Iggelheim**

**SW-17**

Produktionsdatum (siehe Chargennummer)

### Wärmedämmplatte aus XPS, nach EN 13164

Nennstärke		20 / 12,5 mm
Nennlänge		1300 mm
Nennbreite		600 mm
Nennwert der Wärmeleitfähigkeit	$\lambda_D[W/(m \cdot K)]$	0,034
Nennwert des Wärmedurchlasswiderstandes	$R_D[m^2 \cdot K/W]$	0,85
Druckfestigkeit	CS(10\Y)	300
Zugfestigkeit senkrecht zur Plattenebene	TR	600
Brandverhalten	Euroklasse	E
Wasserdurchlässigkeit	WD(V)	NPD
Wasserdampf-Diffusionswiderstandszahl	$\mu$	50
Dimensionsstabilität unter definierten Temperatur- und Luftfeuchtebedingungen	DS	(70,90)
Verformung bei definierter Druck- und Temperaturbeanspruchung	DLT	(2)5

**SÜDWEST Lacke + Farben GmbH & Co. KG**

Iggelheimer Str. 13 · 67459 Böhl-Iggelheim · [www.suedwest.de](http://www.suedwest.de)  
[info@suedwest.de](mailto:info@suedwest.de) · Telefon: 06324 709-0 · Fax: 06324 709-175